

Министерство здравоохранения и социального развития
Российской Федерации

Федеральная служба по надзору в сфере защиты прав потребителей
и благополучия человека

Федеральное государственное учреждение науки
Центральный научно-исследовательский институт эпидемиологии

**Федеральный научно-методический центр
по профилактике и борьбе со СПИДом**

ВИЧ-ИНФЕКЦИЯ

Информационный бюллетень № 33



Москва

2009

Министерство здравоохранения и социального развития Российской Федерации

Федеральная служба по надзору в сфере защиты прав потребителей и
благополучия человека

Федеральное государственное учреждение науки Центральный
научно-исследовательский институт эпидемиологии

**Федеральный научно-методический центр по
профилактике и борьбе со СПИДом**

ВИЧ-ИНФЕКЦИЯ

Информационный бюллетень № 33

Москва

2009

УДК 616.98:578.828]:31:(03):(055)

Авторский коллектив:

В.В. Покровский, Н.Н. Ладная,
Е.В. Соколова, Е.В. Буравцова

Адреса и телефоны:

105275, Москва, 8-я ул. Соколиной горы, д. 15, к. 2.

Тел.: (495) 365-30-09

(495) 366-05-18

(495) 365-51-74

(495) 365-54-62

Факс: (495) 365-46-80

(495) 366-63-77

e-mail: federalcentre@hivrussia.net

Сайт: <http://hivrussia.ru>

Редактор Н.Н. Ладная

© Федеральный научно-методический центр по профилактике и борьбе со СПИДом, территориальные центры по профилактике и борьбе со СПИДом, территориальные управления Федеральной службы по надзору в сфере защиты прав потребителей и благополучия человека.

Данные получены из территориальных центров по профилактике и борьбе со СПИДом и территориальных управлений Федеральной службы по надзору в сфере защиты прав потребителей и благополучия человека.

Разрешается использование материалов бюллетеня со ссылкой на авторов. При использовании в коммерческих целях публикация материалов возможна только с разрешения Федерального научно-методического центра по профилактике и борьбе со СПИДом.

СОДЕРЖАНИЕ

| | |
|--|----|
| Основные статистические данные по ВИЧ-инфекции в России (таблица) | 5 |
| Количество новых выявленных серопозитивных к ВИЧ среди обследованных на антитела к ВИЧ в России в 2002 по 2008 гг., исключая детей с неустановленным диагнозом (таблица) | 7 |
| Количество новых выявленных случаев ВИЧ-инфекции в России среди контингентов, обследованных в 2008 г. (таблица) | 8 |
| Количество зарегистрированных случаев ВИЧ-инфекции на территориях России с 2000 по 2008 гг., исключая детей с неустановленным диагнозом (таблица) | 10 |
| Рост кумулятивного числа зарегистрированных случаев ВИЧ-инфекции у граждан России с 1987 по 2008 гг. (рисунок) | 12 |
| Пораженность и заболеваемость ВИЧ-инфекцией населения Российской Федерации с 1987 по 2008 гг. (рисунок) | 12 |
| Распределение ВИЧ-позитивных в России по основным известным факторам риска заражения с 1987 по 2008 гг., исключая детей с неустановленным диагнозом (таблица) | 13 |
| Распределение ВИЧ-позитивных в России по основным известным факторам риска заражения с 1987 по 2008 гг., исключая детей с неустановленным диагнозом (рисунок) | 14 |
| Количество ВИЧ-позитивных на территориях России на 31.12.2008 г., исключая детей с неустановленным диагнозом (таблица) | 15 |
| Распределение зарегистрированных случаев ВИЧ-инфекции на территориях России на 31.12.2008 г., исключая детей с неустановленным диагнозом (рисунок) | 17 |
| Количество людей, живущих с ВИЧ/СПИД в РФ на 100 000 населения на 31.12.2008 г., исключая детей с неустановленным диагнозом (рисунок) | 18 |

| | |
|---|----|
| Распределение ВИЧ-инфицированных в России на 31.12.2008 г., зараженных при внутривенном употреблении наркотиков, по возрасту и полу на момент выявления (таблица) | 19 |
| Распределение ВИЧ-инфицированных в России на 31.12.2008 г. по возрасту и полу на момент выявления, исключая детей с неустановленным диагнозом (таблица) | 20 |
| Распределение ВИЧ-инфицированных в России с 1995 по 2008 гг. по полу и годам выявления (рисунок) | 21 |
| Распределение ВИЧ-инфицированных с установленным диагнозом СПИД по наиболее распространенным индикаторным заболеваниям (рисунок) | 22 |
| ВИЧ-инфекция в России в 2008 году (статья) | 23 |

**Основные статистические данные по ВИЧ-инфекции в России
на 31.12.2008 г.**

| Показатели | На 31.12.2006 | На 31.12.2007 | На 31.12.2008 |
|---|--------------------------|--------------------------|--------------------------|
| Кумулятивное количество зарегистрированных ВИЧ-позитивных лиц на территории Российской Федерации с 1987 г.* | 395 244 | 445 111 | 504 537 |
| Кумулятивное число российских граждан, у которых выявлены антитела к ВИЧ* | 387 112 | 435 231 | 492 903 |
| Кумулятивное число российских граждан, у которых выявлены антитела к ВИЧ, за исключением детей с неустановленным диагнозом, рожденных от ВИЧ-позитивных матерей | 372 139 | 416 939 | 470 985 |
| Количество людей, живущих с ВИЧ/СПИД в РФ на 100 000 населения (пораженность) | 238,0 | 269,3 | 307,1 |
| Число новых случаев обнаружения антител к ВИЧ на 100 000 обследованного населения РФ | в 2006 г. 184,5 | в 2007 г. 193,5 | в 2008 г. 227,9 |
| Число зарегистрированных новых случаев ВИЧ-инфекции на 100 000 населения РФ (исключая детей с неустановленным диагнозом) | В 2006 г. 27,8 | В 2007 г. 31,5 | В 2008 г. 38,1 |
| Число зарегистрированных новых случаев ВИЧ-инфекции среди российских граждан | В 2006 г. 39 688 | В 2007 г. 44 800 | В 2008 г. 54 046 |
| Кумулятивное количество детей с диагнозом ВИЧ-инфекция, установленным в возрасте до 15 лет | 3 141 | 3 506 | 3 837 |
| Кумулятивное количество детей с диагнозом ВИЧ-инфекция, установленным в возрасте до 18 лет | 15 506 | 15 989 | 16 416 |

| Показатели | На 31.12.2006 | На 31.12.2007 | На 31.12.2008 |
|---|------------------|------------------|------------------|
| Число диагностированных случаев СПИД среди российских граждан | 5 959 | 6 298 | 6 590 |
| Число умерших с диагнозом СПИД среди российских граждан | 4 863 | 5 101 | 5 282 |
| Кумулятивное число умерших среди ВИЧ-положительных российских граждан | 32 745 | 33 870 | 34 865 |
| Кумулятивное количество детей, рожденных от ВИЧ-инфицированных матерей** | 21 588 | 25 301 | 29 210 |
| Кумулятивное количество детей, инфицированных от ВИЧ-положительных матерей, с подтвержденным диагнозом ВИЧ-инфекция** | 1 873 | 2 173 | 2 422 |
| Кумулятивное количество детей, рожденных от ВИЧ-инфицированных матерей, находящихся на диспансерном наблюдении до установления диагноза ВИЧ-инфекция** | 14 973 | 18 292 | 21 918 |
| Количество детей, рожденных от ВИЧ-инфицированных матерей, со снятым диагнозом ВИЧ-инфекции** | 4 364 | 4 410 | 4 411 |
| Кумулятивное количество детей, рожденных от ВИЧ-инфицированных матерей, снятых с наблюдения до установления диагноза ВИЧ-инфекции в связи с летальным исходом** | 378 | 426 | 459 |
| Кумулятивное число иностранных граждан, у которых выявлены антитела к ВИЧ на территории Российской Федерации * | 8 132 | 9 880 | 11 634 |

* - Обнаружение антител к ВИЧ подтверждено в реакции Вестерн Блот

** - По данным персонифицированного учета в Федеральном научно-методическом центре по профилактике и борьбе со СПИД

Количество новых выявленных серопозитивных к ВИЧ среди обследованных на антитела к ВИЧ в России с 2002 по 2008 гг., исключая детей с неустановленным диагнозом

| Контингент обследуемых | 2002 | | | 2003 | | | 2004 | | | 2005 | | | 2006 | | | 2007 | | | 2008 | | |
|---|-----------------|--------------|--------------|-----------------|--------------|--------------|-----------------|--------------|--------------|-----------------|--------------|--------------|-----------------|--------------|--------------|-----------------|--------------|--------------|-----------------|--------------|--------------|
| | обсле- довано | серо+ к ВИЧ | * | обсле- довано | серо+ к ВИЧ | * | обсле- довано | серо+ к ВИЧ | * | обсле- довано | серо+ к ВИЧ | * | обсле- довано | серо+ к ВИЧ | * | обсле- довано | серо+ к ВИЧ | * | обсле- довано | серо+ к ВИЧ | * |
| Обследование граждан России | | | | | | | | | | | | | | | | | | | | | |
| Потребители наркотиков | 331112 | 10595 | 3199,8 | 279509 | 6251 | 2236,4 | 257889 | 4904 | 1901,6 | 265696 | 5675 | 2135,9 | 281952 | 5990 | 2124,5 | 316324 | 6464 | 2043,5 | 285330 | 8367 | 2932,4 |
| Мужчины, имеющие секс с мужчинами | 9489 | 40 | 421,5 | 8056 | 23 | 285,5 | 5889 | 30 | 509,4 | 6766 | 44 | 650,3 | 6516 | 35 | 537,1 | 6348 | 69 | 1087,0 | 4227 | 85 | 2010,9 |
| Больные вензаболеваниями | 1690507 | 3546 | 209,8 | 1447066 | 2827 | 195,4 | 1356306 | 2659 | 196,0 | 1235831 | 2541 | 205,6 | 1176101 | 2519 | 214,2 | 1169029 | 2737 | 234,1 | 1137255 | 3081 | 270,9 |
| Доноры | 3855814 | 1078 | 28,0 | 3811675 | 977 | 25,6 | 3803667 | 870 | 22,9 | 3719740 | 862 | 23,2 | 3489235 | 796 | 22,8 | 3563202 | 825 | 23,2 | 3668202 | 958 | 26,1 |
| Беременные | 2922008 | 3445 | 117,9 | 3080896 | 3403 | 110,5 | 3587729 | 3790 | 105,6 | 3792856 | 4203 | 110,8 | 4000351 | 4541 | 113,5 | 4430509 | 4918 | 111,0 | 4827215 | 5614 | 116,3 |
| Лица, находящиеся в местах лишения свободы | 739989 | 7723 | 1043,7 | 606265 | 4950 | 816,5 | 545604 | 4085 | 748,7 | 610962 | 4466 | 731,0 | 601898 | 5406 | 898,2 | 569508 | 6838 | 1200,7 | 540142 | 8816 | 1632,2 |
| Обследованные по клиническим показаниям | 6205937 | 9421 | 151,8 | 4996507 | 7182 | 143,7 | 4666889 | 7086 | 151,8 | 4384125 | 7817 | 178,3 | 4664689 | 8896 | 190,7 | 5076665 | 9991 | 196,8 | 5202560 | 12004 | 230,7 |
| Медицинские сотрудники, работающие с инфицированными ВИЧ или материалами, содержащими ВИЧ | 246909 | 51 | 20,7 | 228291 | 31 | 13,6 | 241933 | 60 | 24,8 | 262705 | 64 | 24,4 | 280501 | 89 | 31,7 | 311933 | 63 | 20,2 | 323014 | 69 | 21,4 |
| Прочие | 7987531 | 10578 | 132,4 | 7007888 | 7742 | 110,5 | 6815816 | 7383 | 108,3 | 6575968 | 7027 | 106,9 | 6919096 | 8138 | 117,6 | 7599066 | 8970 | 118,0 | 7605652 | 10292 | 135,3 |
| Выявленные при эпидрасследовании | 70437 | 3392 | 4815,7 | 75263 | 2805 | 3726,9 | 85910 | 2747 | 3197,5 | 89062 | 2971 | 3335,9 | 90338 | 3278 | 3628,6 | 106870 | 3925 | 3672,7 | 118288 | 4760 | 4024,1 |
| Всего сообщено по России | | | | | | | | | | | | | | | | | | | | | |
| Граждане России | 24059733 | 49869 | 207,3 | 21541416 | 36191 | 168,0 | 21367632 | 33614 | 157,3 | 20943711 | 35670 | 170,3 | 21510677 | 39688 | 184,5 | 23149454 | 44800 | 193,5 | 23711885 | 54046 | 227,9 |
| Иностранцы, приехавшие на срок более 3 месяцев | 238842 | 736 | 308,2 | 358884 | 787 | 219,3 | 418870 | 855 | 204,1 | 451272 | 851 | 188,6 | 513601 | 846 | 164,7 | 1190840 | 1718 | 144,3 | 1206300 | 1723 | 142,8 |
| Всего | 24298575 | 50605 | 208,3 | 21900300 | 36978 | 168,8 | 21786502 | 34469 | 158,2 | 21394983 | 36521 | 170,7 | 22024278 | 40534 | 184,0 | 24340294 | 46518 | 191,1 | 24918185 | 55769 | 223,8 |

* число новых выявленных случаев серопозитивности на 100 000 обследованных

Количество новых выявленных случаев ВИЧ-инфекции среди контингентов, обследованных в 2008 г., исключая детей с неустановленным диагнозом

| Наименование региона | Граждане РФ | | | Потребители наркотиков | | | Беременные | | |
|---------------------------------|-----------------|--------------|--------------|------------------------|-------------|---------------|----------------|-------------|--------------|
| | Обследовано | ВИЧ+ | * | Обследовано | ВИЧ+ | * | Обследовано | ВИЧ+ | * |
| Российская Федерация | 23711885 | 54046 | 227,9 | 285330 | 8367 | 2932,4 | 4827215 | 5614 | 116,3 |
| Центральный ФО | 6837249 | 9414 | 137,7 | 45289 | 614 | 1355,7 | 1032203 | 1150 | 111,4 |
| Белгородская область | 291838 | 97 | 33,2 | 3380 | 14 | 414,2 | 48086 | 12 | 25,0 |
| Брянская область | 310837 | 174 | 56,0 | 1207 | 8 | 662,8 | 47002 | 26 | 55,3 |
| Владимирская область | 137479 | 219 | 159,3 | 385 | 15 | 3896,1 | 40198 | 35 | 87,1 |
| Воронежская область | 356697 | 125 | 35,0 | 3173 | 2 | 63,0 | 59217 | 14 | 23,6 |
| Ивановская область | 195906 | 517 | 263,9 | 450 | 36 | 8000,0 | 38076 | 76 | 199,6 |
| Калужская область | 155063 | 135 | 87,1 | 1382 | 6 | 434,2 | 37632 | 24 | 63,8 |
| Костромская область | 78713 | 153 | 194,4 | 346 | 12 | 3468,2 | 18520 | 28 | 151,2 |
| Курская область | 217900 | 89 | 40,8 | 839 | 7 | 834,3 | 43754 | 8 | 18,3 |
| Липецкая область | 208922 | 71 | 34,0 | 3443 | 10 | 290,4 | 30682 | 6 | 19,6 |
| Московская область | 986003 | 2935 | 297,7 | 9035 | 238 | 2634,2 | 172035 | 425 | 247,0 |
| Орловская область | 123716 | 109 | 88,1 | 749 | 7 | 934,6 | 26057 | 13 | 49,9 |
| Рязанская область | 159924 | 240 | 150,1 | 1129 | 16 | 1417,2 | 40201 | 29 | 72,1 |
| Смоленская область | 214119 | 138 | 64,5 | 654 | 9 | 1376,1 | 35313 | 16 | 45,3 |
| Тамбовская область | 134332 | 104 | 77,4 | 4005 | 4 | 99,9 | 29257 | 18 | 61,5 |
| Тверская область | 138328 | 599 | 433,0 | 749 | 68 | 9078,8 | 44394 | 120 | 270,3 |
| Тульская область | 252352 | 537 | 212,8 | 1250 | 24 | 1920,0 | 38225 | 77 | 201,4 |
| Ярославская область | 171844 | 151 | 87,9 | 473 | 11 | 2325,6 | 33475 | 27 | 80,7 |
| г. Москва | 2703276 | 3021 | 111,8 | 12640 | 127 | 1004,7 | 250079 | 196 | 78,4 |
| Северо-Западный ФО | 1998912 | 7119 | 356,1 | 22760 | 1066 | 4683,7 | 430102 | 510 | 118,6 |
| Республика Карелия | 102869 | 118 | 114,7 | 101 | 9 | 8910,9 | 18671 | 13 | 69,6 |
| Республика Коми | 181083 | 147 | 81,2 | 2086 | 35 | 1677,9 | 36123 | 10 | 27,7 |
| Архангельская область | 216147 | 69 | 31,9 | 520 | 10 | 1923,1 | 49689 | 7 | 14,1 |
| Ненецкий АО | 6758 | 7 | 103,6 | 28 | 0 | 0,0 | 2034 | 0 | 0,0 |
| Вологодская область | 231134 | 152 | 65,8 | 948 | 22 | 2320,7 | 57016 | 23 | 40,3 |
| Калининградская область | 129792 | 392 | 302,0 | 1905 | 58 | 3044,6 | 36444 | 31 | 85,1 |
| Ленинградская область | 196779 | 1321 | 671,3 | 2034 | 132 | 6489,7 | 50152 | 162 | 323,0 |
| Мурманская область | 212174 | 418 | 197,0 | 1939 | 65 | 3352,2 | 37963 | 29 | 76,4 |
| Новгородская область | 100011 | 116 | 116,0 | 1021 | 11 | 1077,4 | 20584 | 21 | 102,0 |
| Псковская область | 93078 | 43 | 46,2 | 706 | 8 | 1133,1 | 16849 | 7 | 41,5 |
| г. Санкт-Петербург | 529087 | 4336 | 819,5 | 11472 | 716 | 6241,3 | 104577 | 207 | 197,9 |
| Южный ФО | 2892764 | 2526 | 87,3 | 33846 | 183 | 540,7 | 803577 | 344 | 42,8 |
| Республика Адыгея | 61032 | 35 | 57,3 | 444 | 9 | 2027,0 | 16104 | 3 | 18,6 |
| Республика Дагестан | 292717 | 163 | 55,7 | 1433 | 15 | 1046,8 | 89761 | 22 | 24,5 |
| Республика Ингушетия | 78002 | 59 | 75,6 | 225 | 3 | 1333,3 | 26087 | 8 | 30,7 |
| Кабардино-Балкарская Республика | 141829 | 54 | 38,1 | 2542 | 2 | 78,7 | 41631 | 13 | 31,2 |
| Республика Калмыкия | 47707 | 15 | 31,4 | 212 | 0 | 0,0 | 13725 | 1 | 7,3 |
| Карачаево-Черкесская Республика | 56290 | 19 | 33,8 | 649 | 2 | 308,2 | 17665 | 4 | 22,6 |
| Республика Северная Осетия | 60216 | 57 | 94,7 | 2483 | 8 | 322,2 | 22675 | 5 | 22,1 |
| Чеченская Республика | 92626 | 153 | 165,2 | 215 | 9 | 4186,0 | 55072 | 27 | 49,0 |
| Краснодарский край | 658074 | 807 | 122,6 | 12181 | 61 | 500,8 | 180795 | 105 | 58,1 |
| Ставропольский край | 275713 | 132 | 47,9 | 4459 | 8 | 179,4 | 87856 | 22 | 25,0 |
| Астраханская область | 153798 | 59 | 38,4 | 845 | 1 | 118,3 | 36806 | 4 | 10,9 |
| Волгоградская область | 522128 | 562 | 107,6 | 4030 | 46 | 1141,4 | 92299 | 69 | 74,8 |
| Ростовская область | 452632 | 411 | 90,8 | 4128 | 19 | 460,3 | 123101 | 61 | 49,6 |
| Приволжский ФО | 5465087 | 12151 | 222,3 | 61307 | 1823 | 2973,6 | 843689 | 1177 | 139,5 |
| Республика Башкортостан | 787627 | 806 | 102,3 | 7088 | 93 | 1312,1 | 140598 | 117 | 83,2 |

| Наименование региона | Граждане РФ | | | Потребители наркотиков | | | Беременные | | |
|--------------------------------|------------------|--------------|--------------|------------------------|-------------|---------------|------------------|-------------|--------------|
| | Обсле- довано | ВИЧ+ | * | Обсле- довано | ВИЧ+ | * | Обсле- довано | ВИЧ+ | * |
| Республика Марий Эл | 107237 | 80 | 74,6 | 377 | 4 | 1061,0 | 24933 | 8 | 32,1 |
| Республика Мордовия | 132492 | 107 | 80,8 | 1659 | 12 | 723,3 | 28054 | 9 | 32,1 |
| Республика Татарстан | 1131806 | 864 | 76,3 | 6765 | 64 | 946,0 | 155074 | 42 | 27,1 |
| Удмуртская Республика | 202039 | 409 | 202,4 | 1462 | 51 | 3488,4 | 63092 | 37 | 58,6 |
| Чувашская Республика | 189133 | 117 | 61,9 | 1361 | 5 | 367,4 | 48464 | 16 | 33,0 |
| Пермский край | 423319 | 1362 | 321,7 | 10407 | 607 | 5832,6 | 103204 | 129 | 125,0 |
| Коми-Пермяцкий АО | 0 | 0 | 0,0 | 0 | 0 | 0,0 | 0 | 0 | 0,0 |
| Кировская область | 231163 | 64 | 27,7 | 679 | 4 | 589,1 | 40280 | 4 | 9,9 |
| Нижегородская область | 604291 | 798 | 132,1 | 7237 | 156 | 2155,6 | 108785 | 93 | 85,5 |
| Оренбургская область | 389961 | 1517 | 389,0 | 9922 | 112 | 1128,8 | 85138 | 0 | 0,0 |
| Пензенская область | 271978 | 150 | 55,2 | 1292 | 5 | 387,0 | 54850 | 18 | 32,8 |
| Самарская область | 547262 | 4231 | 773,1 | 10139 | 614 | 6055,8 | 102849 | 455 | 442,4 |
| Саратовская область | 256691 | 751 | 292,6 | 1804 | 38 | 2106,4 | 78637 | 99 | 125,9 |
| Ульяновская область | 190088 | 895 | 470,8 | 1115 | 58 | 5201,8 | 49943 | 150 | 300,3 |
| Уральский ФО | 2156987 | 8500 | 394,1 | 36129 | 1507 | 4171,2 | 474823 | 1165 | 245,4 |
| Курганская область | 177511 | 190 | 107,0 | 2505 | 29 | 1157,7 | 35864 | 25 | 69,7 |
| Свердловская область | 663385 | 4613 | 695,4 | 15358 | 1083 | 7051,7 | 146686 | 588 | 400,9 |
| Тюменская область | 231203 | 656 | 283,7 | 3478 | 84 | 2415,2 | 58877 | 98 | 166,4 |
| Ханты-Мансийский АО | 339720 | 1145 | 337,0 | 4840 | 106 | 2190,1 | 70660 | 109 | 154,3 |
| Ямало-Ненецкий АО | 148443 | 129 | 86,9 | 1549 | 10 | 645,6 | 27616 | 16 | 57,9 |
| Челябинская область | 596725 | 1767 | 296,1 | 8399 | 195 | 2321,7 | 135120 | 329 | 243,5 |
| Сибирский ФО | 3216396 | 12913 | 401,5 | 76092 | 3066 | 4029,3 | 767462 | 1163 | 151,5 |
| Республика Алтай | 55061 | 30 | 54,5 | 291 | 7 | 2405,5 | 12163 | 2 | 16,4 |
| Республика Бурятия | 165035 | 359 | 217,5 | 1363 | 14 | 1027,1 | 45095 | 56 | 124,2 |
| Республика Тыва | 56175 | 3 | 5,3 | 951 | 0 | 0,0 | 16831 | 0 | 0,0 |
| Республика Хакасия | 84793 | 53 | 62,5 | 307 | 4 | 1302,9 | 23121 | 4 | 17,3 |
| Алтайский край | 373246 | 2593 | 694,7 | 7788 | 648 | 8320,5 | 82896 | 144 | 173,7 |
| Забайкальский край | 228305 | 285 | 124,8 | 12624 | 41 | 324,8 | 47622 | 42 | 88,2 |
| Агинский Бурятский АО | 15199 | 0 | 0,0 | 560 | 0 | 0,0 | 5014 | 0 | 0,0 |
| Красноярский край | 588114 | 1434 | 243,8 | 13398 | 322 | 2403,3 | 118714 | 115 | 96,9 |
| Таймырский АО | 14956 | 0 | 0,0 | 7 | 0 | 0,0 | 2170 | 0 | 0,0 |
| Эвенкийский АО | 3607 | 0 | 0,0 | 0 | 0 | 0,0 | 512 | 0 | 0,0 |
| Иркутская область | 326112 | 2414 | 740,2 | 8372 | 607 | 7250,4 | 99826 | 404 | 404,7 |
| Усть-Ордынский Бурятский АО | 24857 | 0 | 0,0 | 46 | 0 | 0,0 | 5588 | 0 | 0,0 |
| Кемеровская область | 435935 | 2653 | 608,6 | 10494 | 691 | 6584,7 | 93156 | 185 | 198,6 |
| Новосибирская область | 337061 | 2182 | 647,4 | 9317 | 476 | 5108,9 | 88707 | 160 | 180,4 |
| Омская область | 335504 | 778 | 231,9 | 9417 | 238 | 2527,3 | 87812 | 34 | 38,7 |
| Томская область | 172436 | 129 | 74,8 | 1157 | 18 | 1555,7 | 38235 | 17 | 44,5 |
| Дальневосточный ФО | 1144490 | 941 | 82,2 | 9907 | 85 | 858,0 | 235147 | 72 | 30,6 |
| Республика Саха (Якутия) | 161153 | 63 | 39,1 | 618 | 2 | 323,6 | 45985 | 4 | 8,7 |
| Камчатский край | 71212 | 14 | 19,7 | 874 | 3 | 343,2 | 8952 | 0 | 0,0 |
| Корякский АО | 0 | 0 | 0,0 | 0 | 0 | 0,0 | 0 | 0 | 0,0 |
| Приморский край | 292789 | 623 | 212,8 | 3462 | 59 | 1704,2 | 61955 | 51 | 82,3 |
| Хабаровский край | 269527 | 137 | 50,8 | 1836 | 12 | 653,6 | 61085 | 11 | 18,0 |
| Амурская область | 132608 | 21 | 15,8 | 584 | 3 | 513,7 | 20249 | 0 | 0,0 |
| Магаданская область | 58431 | 17 | 29,1 | 350 | 0 | 0,0 | 5658 | 2 | 35,3 |
| Сахалинская область | 115426 | 47 | 40,7 | 2080 | 6 | 288,5 | 23048 | 2 | 8,7 |
| Еврейская автономная область | 26484 | 10 | 37,8 | 63 | 0 | 0,0 | 5890 | 1 | 17,0 |
| Чукотский АО | 16860 | 9 | 53,4 | 40 | 0 | 0,0 | 2325 | 1 | 43,0 |
| ОЦ ПБ СПИД** | - | 482 | - | - | 23 | - | - | 33 | - |

* – число серопозитивных на 100 000 обследованных,

** – Окружные центры по профилактике и борьбе со СПИД

Количество новых зарегистрированных случаев ВИЧ-инфекции на территориях России с 2000 по 2008 гг., исключая детей с неустановленным диагнозом

| Наименование региона | Число новых случаев ВИЧ-инфекции | | | | | | | | |
|---------------------------------|----------------------------------|--------------|--------------|--------------|--------------|--------------|--------------|--------------|--------------|
| | 2000 | 2001 | 2002 | 2003 | 2004 | 2005 | 2006 | 2007 | 2008 |
| Российская Федерация | 58922 | 87587 | 49869 | 36191 | 33614 | 35670 | 39688 | 44800 | 54046 |
| Центральный ФО | 12992 | 12454 | 8805 | 7870 | 7353 | 7308 | 8248 | 8591 | 9440 |
| Белгородская область | 32 | 44 | 51 | 42 | 77 | 65 | 97 | 94 | 97 |
| Брянская область | 88 | 285 | 123 | 92 | 120 | 134 | 131 | 160 | 168 |
| Владимирская область | 258 | 342 | 237 | 176 | 174 | 183 | 180 | 199 | 248 |
| Воронежская область | 34 | 58 | 65 | 55 | 82 | 69 | 86 | 97 | 122 |
| Ивановская область | 356 | 1160 | 525 | 385 | 385 | 372 | 415 | 430 | 529 |
| Калужская область | 235 | 161 | 106 | 80 | 123 | 105 | 101 | 115 | 130 |
| Костромская область | 17 | 243 | 250 | 140 | 115 | 138 | 113 | 120 | 155 |
| Курская область | 24 | 31 | 27 | 26 | 51 | 62 | 97 | 124 | 88 |
| Липецкая область | 12 | 22 | 21 | 18 | 25 | 41 | 68 | 55 | 60 |
| Московская область | 5132 | 3943 | 2838 | 2660 | 2371 | 2214 | 2491 | 2993 | 3022 |
| Орловская область | 73 | 251 | 116 | 56 | 87 | 94 | 78 | 98 | 109 |
| Рязанская область | 549 | 335 | 192 | 146 | 127 | 156 | 164 | 195 | 208 |
| Смоленская область | 43 | 85 | 90 | 74 | 81 | 102 | 133 | 126 | 132 |
| Тамбовская область | 38 | 90 | 109 | 74 | 75 | 57 | 71 | 102 | 107 |
| Тверская область | 628 | 776 | 579 | 500 | 496 | 472 | 586 | 607 | 623 |
| Тульская область | 850 | 918 | 343 | 413 | 365 | 436 | 450 | 464 | 548 |
| Ярославская область | 254 | 181 | 111 | 108 | 96 | 101 | 114 | 113 | 132 |
| г. Москва | 4369 | 3529 | 3022 | 2825 | 2503 | 2507 | 2873 | 2499 | 2962 |
| Северо-Западный ФО | 5988 | 13009 | 7849 | 5901 | 5845 | 6141 | 6650 | 6919 | 6866 |
| Республика Карелия | 40 | 57 | 36 | 35 | 63 | 79 | 63 | 89 | 137 |
| Республика Коми | 51 | 99 | 183 | 106 | 108 | 133 | 138 | 139 | 140 |
| Архангельская область | 6 | 28 | 34 | 26 | 31 | 43 | 42 | 49 | 52 |
| Ненецкий АО | 0 | 0 | 0 | 0 | 1 | 1 | 1 | 7 | 9 |
| Вологодская область | 55 | 282 | 167 | 113 | 115 | 111 | 134 | 112 | 152 |
| Калининградская область | 362 | 496 | 400 | 340 | 381 | 394 | 426 | 498 | 383 |
| Ленинградская область | 1101 | 2193 | 1869 | 1608 | 1453 | 1343 | 1293 | 1987 | 2008 |
| Мурманская область | 76 | 479 | 310 | 194 | 160 | 251 | 361 | 402 | 417 |
| Новгородская область | 41 | 239 | 163 | 91 | 103 | 84 | 112 | 157 | 130 |
| Псковская область | 19 | 67 | 49 | 31 | 42 | 34 | 58 | 45 | 53 |
| г. Санкт-Петербург | 4237 | 9069 | 4638 | 3357 | 3388 | 3668 | 4022 | 3434 | 3385 |
| Южный ФО | 1431 | 3251 | 2265 | 1727 | 1672 | 1920 | 2214 | 2344 | 2577 |
| Республика Адыгея | 7 | 47 | 21 | 19 | 19 | 35 | 24 | 46 | 39 |
| Республика Дагестан | 65 | 70 | 37 | 57 | 58 | 167 | 231 | 178 | 170 |
| Республика Ингушетия | 55 | 163 | 89 | 67 | 36 | 47 | 65 | 74 | 71 |
| Кабардино-Балкарская Республика | 18 | 45 | 41 | 18 | 36 | 49 | 32 | 54 | 54 |
| Республика Калмыкия | 8 | 6 | 7 | 6 | 4 | 8 | 15 | 16 | 14 |
| Карачаево-Черкесская Республика | 4 | 6 | 10 | 7 | 5 | 14 | 18 | 23 | 19 |
| Республика Северная Осетия | 47 | 80 | 78 | 65 | 47 | 92 | 78 | 89 | 65 |
| Чеченская Республика | 49 | 101 | 118 | 81 | 114 | 113 | 155 | 150 | 182 |
| Краснодарский край | 560 | 519 | 539 | 449 | 548 | 572 | 634 | 690 | 787 |
| Ставропольский край | 52 | 61 | 50 | 67 | 64 | 65 | 81 | 96 | 120 |
| Астраханская область | 22 | 33 | 35 | 20 | 46 | 31 | 32 | 28 | 56 |
| Волгоградская область | 235 | 1836 | 1004 | 599 | 464 | 431 | 531 | 485 | 546 |
| Ростовская область | 309 | 284 | 236 | 272 | 231 | 296 | 318 | 415 | 454 |
| Приволжский ФО | 15475 | 24665 | 12828 | 8631 | 7560 | 8102 | 9595 | 10390 | 12097 |
| Республика Башкортостан | 364 | 2188 | 1261 | 826 | 471 | 582 | 607 | 760 | 807 |

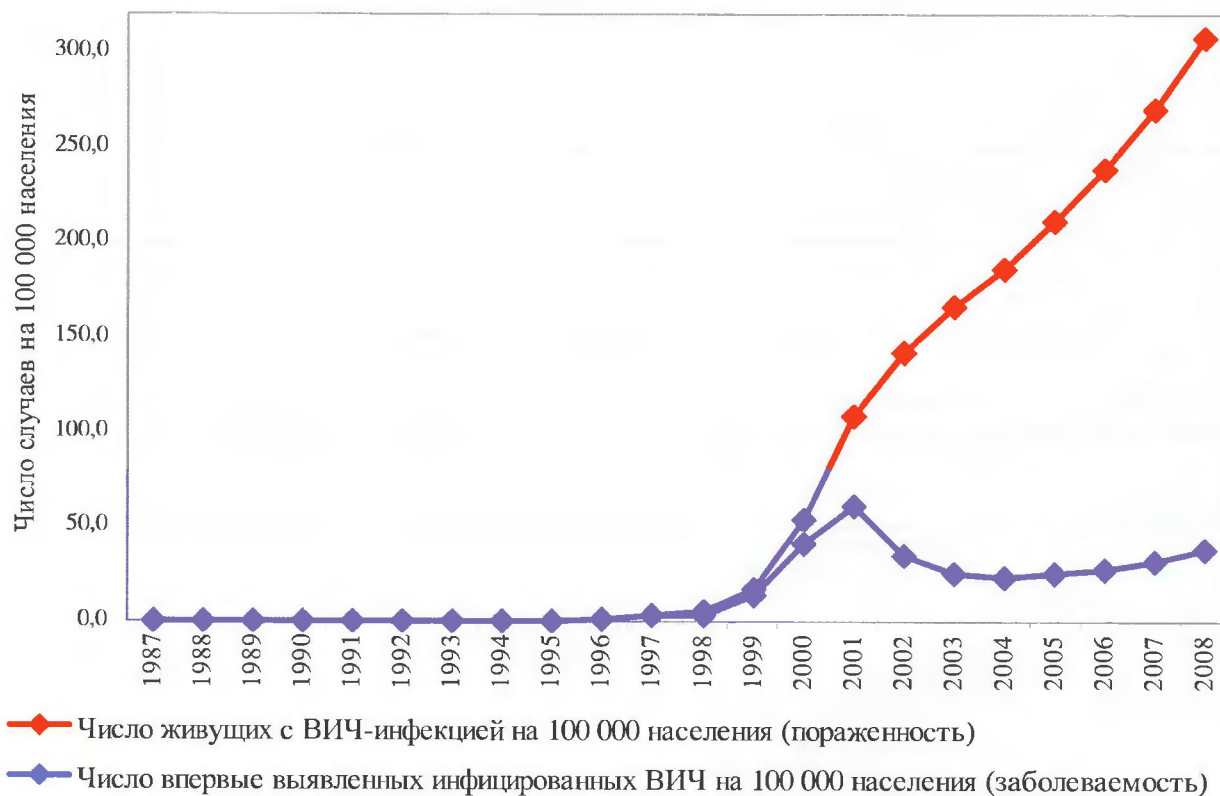
| Наименование региона | Число новых случаев ВИЧ-инфекции | | | | | | | | |
|------------------------------|----------------------------------|--------------|-------------|-------------|-------------|-------------|-------------|-------------|--------------|
| | 2000 | 2001 | 2002 | 2003 | 2004 | 2005 | 2006 | 2007 | 2008 |
| Республика Марий Эл | 3 | 183 | 104 | 44 | 54 | 58 | 71 | 82 | 81 |
| Республика Мордовия | 15 | 140 | 91 | 73 | 56 | 51 | 56 | 84 | 91 |
| Республика Татарстан | 1038 | 2656 | 1071 | 666 | 647 | 636 | 773 | 945 | 879 |
| Удмуртская Республика | 369 | 837 | 508 | 240 | 233 | 233 | 313 | 401 | 428 |
| Чувашская Республика | 30 | 221 | 104 | 80 | 70 | 75 | 34 | 124 | 133 |
| Пермский край | 1217 | 1736 | 1057 | 724 | 576 | 672 | 707 | 914 | 1318 |
| Коми-Пермяцкий АО | 2 | 3 | 2 | 7 | 4 | 5 | 6 | 2 | 0 |
| Кировская область | 24 | 51 | 30 | 29 | 28 | 42 | 32 | 57 | 57 |
| Нижегородская область | 251 | 930 | 592 | 434 | 438 | 440 | 441 | 578 | 749 |
| Оренбургская область | 3549 | 3879 | 2256 | 1512 | 1320 | 1432 | 1493 | 1488 | 1505 |
| Пензенская область | 109 | 286 | 200 | 85 | 71 | 74 | 110 | 145 | 161 |
| Самарская область | 4668 | 7828 | 3797 | 2681 | 2423 | 2522 | 3723 | 3555 | 4331 |
| Саратовская область | 1497 | 1990 | 893 | 605 | 588 | 639 | 550 | 533 | 699 |
| Ульяновская область | 2339 | 1737 | 862 | 625 | 581 | 641 | 679 | 722 | 858 |
| Уральский ФО | 11802 | 20212 | 9600 | 6375 | 5628 | 5880 | 6309 | 7801 | 8508 |
| Курганская область | 132 | 649 | 346 | 178 | 193 | 165 | 185 | 137 | 191 |
| Свердловская область | 3732 | 9398 | 4721 | 3225 | 2837 | 3008 | 3451 | 4178 | 4573 |
| Тюменская область | 2067 | 1816 | 1004 | 600 | 438 | 529 | 570 | 627 | 657 |
| Ханты-Мансийский АО | 1986 | 2991 | 1314 | 829 | 655 | 769 | 929 | 928 | 1172 |
| Ямало-Ненецкий АО | 195 | 294 | 160 | 104 | 93 | 86 | 128 | 188 | 131 |
| Челябинская область | 3690 | 5064 | 2055 | 1439 | 1412 | 1323 | 1046 | 1743 | 1784 |
| Сибирский ФО | 8949 | 11002 | 6319 | 4133 | 4052 | 4869 | 5289 | 7118 | 12850 |
| Республика Алтай | 4 | 13 | 11 | 9 | 18 | 11 | 15 | 18 | 30 |
| Республика Бурятия | 685 | 615 | 330 | 196 | 233 | 233 | 287 | 342 | 372 |
| Республика Тыва | 1 | 7 | 1 | 0 | 4 | 6 | 0 | 5 | 4 |
| Республика Хакасия | 13 | 28 | 16 | 12 | 28 | 15 | 23 | 43 | 53 |
| Алтайский край | 877 | 1296 | 491 | 291 | 319 | 338 | 481 | 1171 | 2623 |
| Забайкальский край | 100 | 572 | 324 | 286 | 183 | 240 | 171 | 180 | 290 |
| Агинский Бурятский АО | 1 | 0 | 1 | 1 | 0 | 1 | 1 | 0 | 1 |
| Красноярский край | 745 | 2309 | 1013 | 685 | 468 | 615 | 639 | 873 | 1434 |
| Таймырский АО | 10 | 14 | 8 | 4 | 1 | 6 | 3 | 1 | 0 |
| Эвенкийский АО | 0 | 1 | 0 | 2 | 0 | 1 | 0 | 0 | 0 |
| Иркутская область | 4613 | 3335 | 2418 | 1626 | 1727 | 2175 | 2133 | 2111 | 2376 |
| Усть-Ордынский Бурятский АО | 44 | 31 | 21 | 24 | 41 | 53 | 36 | 67 | 21 |
| Кемеровская область | 1578 | 2223 | 1273 | 745 | 779 | 911 | 1050 | 985 | 2622 |
| Новосибирская область | 104 | 178 | 218 | 122 | 125 | 140 | 270 | 1139 | 2145 |
| Омская область | 27 | 67 | 69 | 65 | 65 | 65 | 101 | 112 | 766 |
| Томская область | 147 | 313 | 125 | 65 | 61 | 59 | 79 | 71 | 113 |
| Дальневосточный ФО | 1521 | 2026 | 1410 | 850 | 819 | 913 | 842 | 984 | 954 |
| Республика Саха (Якутия) | 155 | 72 | 44 | 38 | 42 | 51 | 49 | 66 | 67 |
| Камчатский край | 7 | 13 | 4 | 12 | 4 | 8 | 12 | 24 | 10 |
| Корякский АО | 0 | 0 | 2 | 0 | 0 | 0 | 1 | 0 | 0 |
| Приморский край | 1290 | 1733 | 1064 | 564 | 562 | 664 | 602 | 659 | 636 |
| Хабаровский край | 33 | 152 | 230 | 180 | 131 | 116 | 101 | 135 | 143 |
| Амурская область | 15 | 30 | 26 | 22 | 34 | 30 | 32 | 37 | 23 |
| Магаданская область | 7 | 4 | 10 | 10 | 11 | 12 | 8 | 11 | 15 |
| Сахалинская область | 10 | 18 | 24 | 18 | 22 | 18 | 23 | 41 | 40 |
| Еврейская автономная область | 4 | 4 | 4 | 5 | 10 | 7 | 6 | 3 | 10 |
| Чукотский АО | 0 | 0 | 2 | 1 | 3 | 7 | 8 | 8 | 10 |
| БОМЖ* | 764 | 968 | 793 | 704 | 685 | 537 | 541 | 653 | 754 |

*- лица без определенного места жительства

Рост кумулятивного числа зарегистрированных случаев ВИЧ-инфекции у граждан России с 1987 по 2008 гг.



Пораженность и заболеваемость ВИЧ-инфекцией среди населения Российской Федерации с 1987 по 2008 гг.

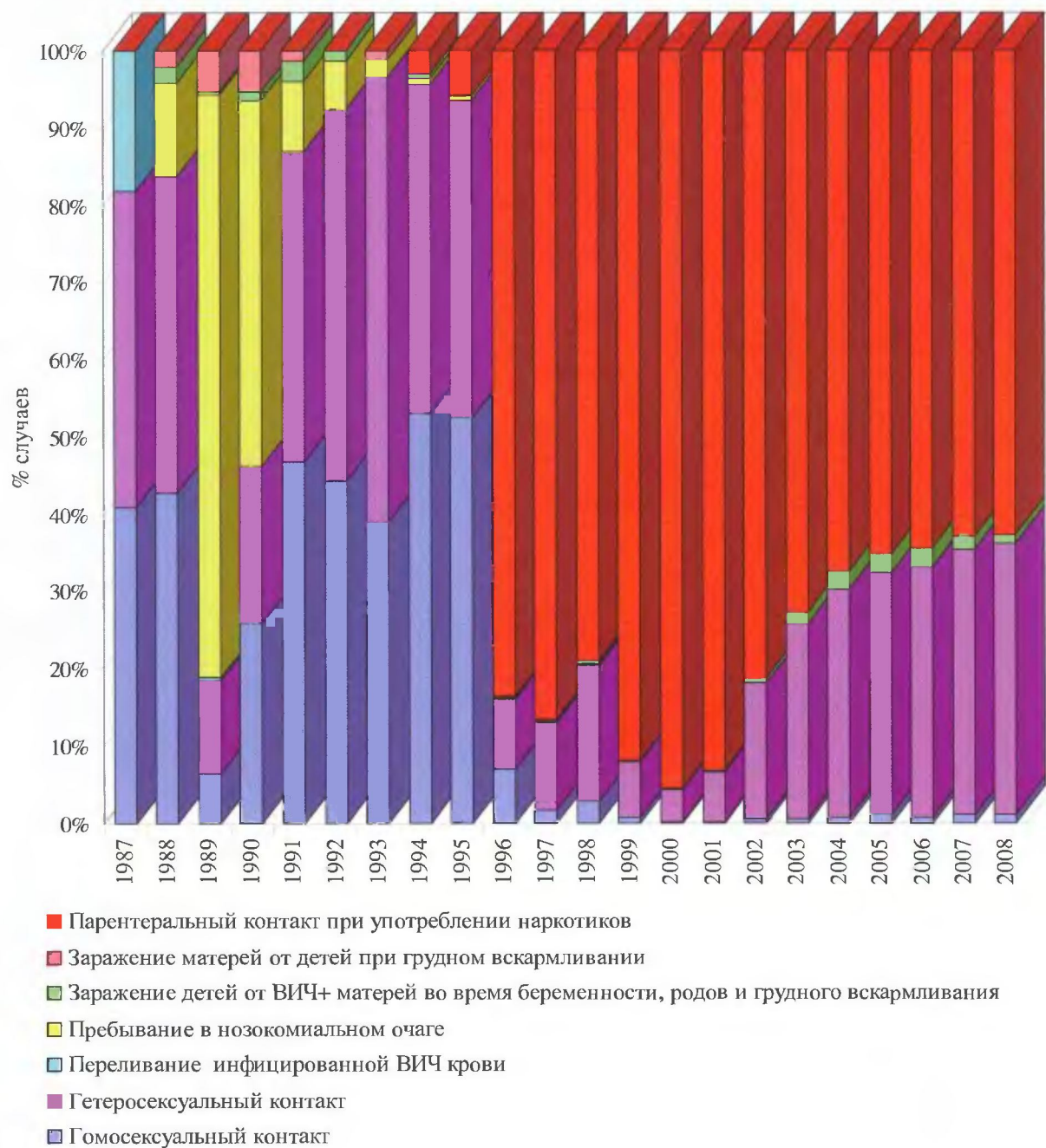


Распределение ВИЧ-позитивных в России по основным известным факторам риска заражения с 1987 по 2008 гг., исключая детей с неустановленным диагнозом

| Главный фактор риска заражения | Количество зарегистрированных случаев с установленным фактором риска заражения | | | | | | | | | | | | | | | | | | | | | |
|---|--|--------|-------|--------|-------|--------|-------|--------|-------|--------|-------|--------|-------|--------|-------|--------|-------|--------|-------|--------|-----------|--------|
| | 1987-1999 | | 2000 | | 2001 | | 2002 | | 2003 | | 2004 | | 2005 | | 2006 | | 2007 | | 2008 | | 1987-2008 | |
| | чел | % | чел | % | чел | % | чел | % | чел | % | чел | % | чел | % | чел | % | чел | % | чел | % | чел | % |
| Гомосексуальный контакт | 642 | 3,02 | 74 | 0,18 | 97 | 0,17 | 114 | 0,43 | 93 | 0,52 | 123 | 0,78 | 169 | 1,05 | 124 | 0,70 | 192 | 1,04 | 267 | 1,12 | 1895 | 0,74 |
| Гетеросексуальный контакт | 2266 | 10,68 | 1715 | 4,12 | 3596 | 6,43 | 4618 | 17,61 | 4462 | 25,16 | 4630 | 29,46 | 5027 | 31,26 | 5694 | 32,34 | 6351 | 34,37 | 8388 | 35,07 | 46747 | 18,37 |
| Переливание инфицированной ВИЧ крови | 16 | 0,08 | 3 | 0,01 | 17 | 0,03 | 11 | 0,04 | 4 | 0,02 | 4 | 0,03 | 6 | 0,04 | 6 | 0,03 | 1 | 0,01 | 1 | 0,00 | 69 | 0,03 |
| Медицинский персонал при профессиональных контактах с ВИЧ-инфицированными | 0 | 0,00 | 0 | 0,00 | 1 | 0,00 | 0 | 0,00 | 0 | 0,00 | 1 | 0,01 | 0 | 0,00 | 0 | 0,00 | 0 | 0,00 | 1 | 0,00 | 3 | 0,00 |
| Пребывание в нозокомальном очаге | 273 | 1,29 | 1 | 0,00 | 0 | 0,00 | 0 | 0,00 | 0 | 0,00 | 0 | 0,00 | 0 | 0,00 | 0 | 0,00 | 0 | 0,00 | 0 | 0,00 | 274 | 0,11 |
| Заражение детей от ВИЧ позитивных матерей* | 58 | 0,27 | 42 | 0,10 | 122 | 0,22 | 185 | 0,71 | 281 | 1,58 | 361 | 2,30 | 400 | 2,49 | 445 | 2,53 | 302 | 1,63 | 254 | 1,06 | 2450 | 0,96 |
| Заражение матерей от детей при грудном вскармливании | 21 | 0,10 | 0 | 0,00 | 0 | 0,00 | 0 | 0,00 | 0 | 0,00 | 0 | 0,00 | 0 | 0,00 | 0 | 0,00 | 0 | 0,00 | 0 | 0,00 | 21 | 0,01 |
| Внутривенное введение наркотиков | 17948 | 84,56 | 39748 | 95,59 | 52112 | 93,15 | 21293 | 81,21 | 12895 | 72,71 | 10595 | 67,42 | 10477 | 65,16 | 11340 | 64,40 | 11632 | 62,95 | 15004 | 62,74 | 203044 | 79,78 |
| Всего | 21224 | 100,00 | 41583 | 100,00 | 55945 | 100,00 | 26221 | 100,00 | 17735 | 100,00 | 15714 | 100,00 | 16079 | 100,00 | 17609 | 100,00 | 18478 | 100,00 | 23915 | 100,00 | 254503 | 100,00 |

* Заражение детей происходило во время беременности, родов и при грудном вскармливании

Распределение ВИЧ-позитивных в России по основным известным факторам риска заражения с 1987 по 2008 гг., исключая детей с неустановленным диагнозом



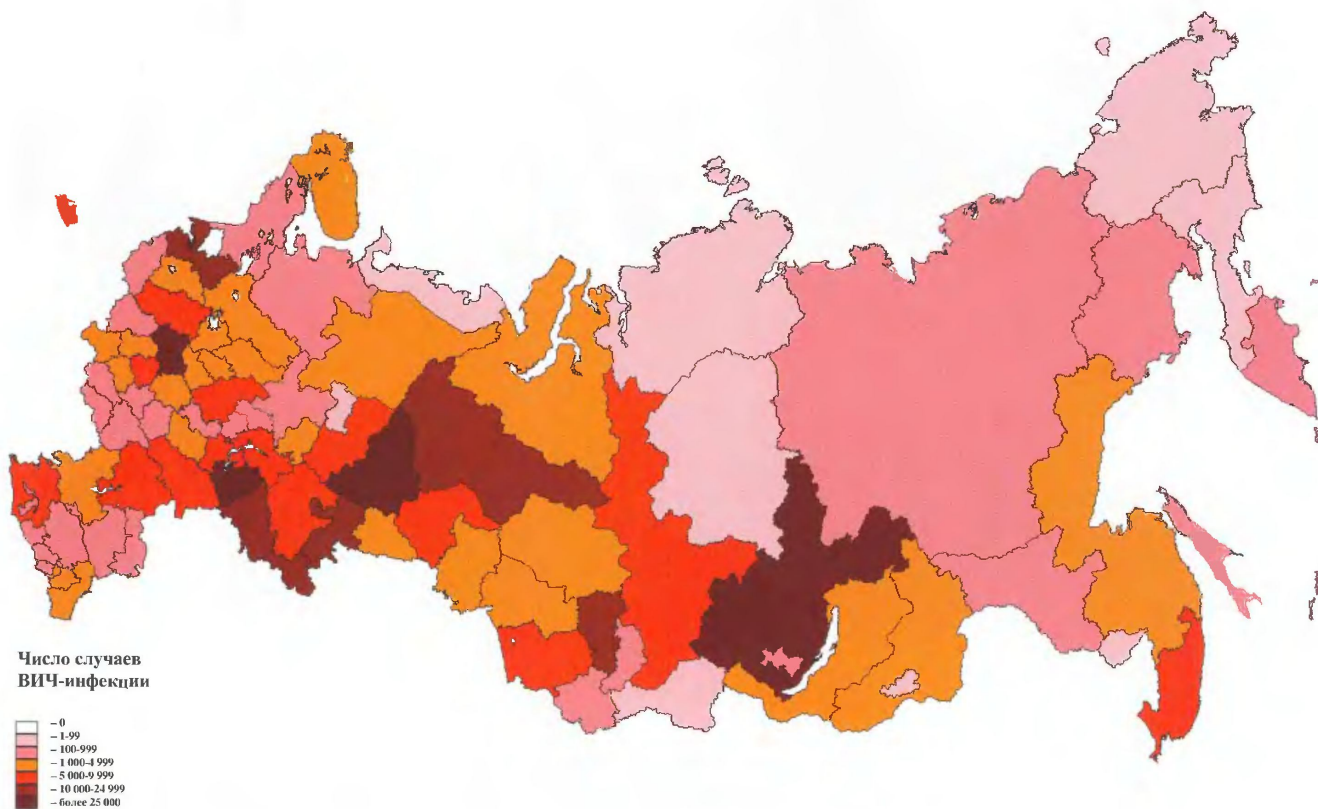
**Количество инфицированных ВИЧ, зарегистрированных на территориях
России на 31.12.2008 г., исключая детей с неустановленным диагнозом**

| Наименование региона | Число инфицированных ВИЧ | | | | | Из них больных СПИДом | | | |
|------------------------------------|--------------------------|-------------|---|---------------|------------|-----------------------|------------|------------------|------------|
| | Всего | Детей | Число инфицированных ВИЧ детей, зараженных от матерей | Из них умерло | | Всего | Детей | Из них умерло | |
| | | | | Всего | Детей | | | Всего | Детей |
| Российская Федерация | 470985 | 3837 | 2422 | 34865 | 323 | 6590 | 261 | 5282 | 181 |
| Центральный ФО | 96579 | 783 | 583 | 7827 | 34 | 1466 | 24 | 1081 | 14 |
| Белгородская область | 692 | 4 | 1 | 81 | 0 | 14 | 0 | 14 | 0 |
| Брянская область | 1366 | 9 | 8 | 169 | 0 | 22 | 0 | 18 | 0 |
| Владимирская область | 2097 | 16 | 9 | 222 | 0 | 49 | 0 | 45 | 0 |
| Воронежская область | 722 | 8 | 7 | 101 | 0 | 37 | 0 | 29 | 0 |
| Ивановская область | 4592 | 47 | 34 | 335 | 4 | 28 | 2 | 26 | 2 |
| Калужская область | 1382 | 15 | 13 | 192 | 2 | 40 | 1 | 37 | 1 |
| Костромская область | 1305 | 14 | 10 | 76 | 0 | 7 | 0 | 7 | 0 |
| Курская область | 543 | 3 | 3 | 26 | 0 | 4 | 0 | 4 | 0 |
| Липецкая область | 338 | 2 | 2 | 38 | 0 | 12 | 0 | 12 | 0 |
| Московская область | 32085 | 282 | 186 | 3680 | 12 | 224 | 5 | 203 | 3 |
| Орловская область | 1092 | 3 | 2 | 148 | 0 | 60 | 0 | 38 | 0 |
| Рязанская область | 2344 | 12 | 12 | 459 | 0 | 119 | 0 | 118 | 0 |
| Смоленская область | 921 | 11 | 7 | 119 | 2 | 18 | 1 | 17 | 1 |
| Тамбовская область | 748 | 7 | 6 | 95 | 1 | 13 | 1 | 11 | 1 |
| Тверская область | 6724 | 106 | 92 | 641 | 7 | 218 | 4 | 172 | 3 |
| Тульская область | 5187 | 23 | 16 | 835 | 2 | 199 | 3 | 145 | 2 |
| Ярославская область | 1267 | 5 | 3 | 138 | 0 | 74 | 1 | 49 | 0 |
| г. Москва | 33174 | 216 | 172 | 472 | 4 | 328 | 6 | 136 | 1 |
| Северо-Западный ФО | 68692 | 389 | 205 | 4482 | 14 | 569 | 7 | 445 | 2 |
| Республика Карелия | 613 | 3 | 1 | 2 | 0 | 1 | 0 | 1 | 0 |
| Республика Коми | 1141 | 6 | 2 | 102 | 0 | 24 | 0 | 24 | 0 |
| Архангельская область | 336 | 5 | 2 | 37 | 0 | 9 | 0 | 9 | 0 |
| Ненецкий АО | 19 | 0 | 0 | 0 | 0 | 0 | 0 | 0 | 0 |
| Вологодская область | 1260 | 9 | 1 | 154 | 1 | 60 | 0 | 60 | 0 |
| Калининградская область | 6307 | 30 | 15 | 1844 | 7 | 216 | 2 | 212 | 1 |
| Ленинградская область | 14976 | 141 | 94 | 356 | 1 | 19 | 1 | 14 | 1 |
| Мурманская область | 2753 | 12 | 7 | 63 | 0 | 48 | 1 | 17 | 0 |
| Новгородская область | 1142 | 14 | 10 | 156 | 1 | 95 | 1 | 52 | 0 |
| Псковская область | 423 | 4 | 1 | 42 | 0 | 13 | 0 | 9 | 0 |
| г. Санкт-Петербург | 39722 | 165 | 72 | 1726 | 4 | 84 | 2 | 47 | 0 |
| Южный ФО | 23806 | 451 | 150 | 4197 | 177 | 1579 | 199 | 1427 | 139 |
| Республика Адыгея | 274 | 2 | 1 | 34 | 0 | 6 | 0 | 5 | 0 |
| Республика Дагестан | 1145 | 9 | 3 | 173 | 6 | 41 | 4 | 39 | 4 |
| Республика Ингушетия | 676 | 4 | 3 | 105 | 0 | 7 | 0 | 7 | 0 |
| Кабардино-Балкарская Республика | 374 | 1 | 1 | 59 | 0 | 7 | 0 | 7 | 0 |
| Республика Калмыкия | 201 | 75 | 3 | 79 | 45 | 124 | 68 | 69 | 39 |
| Карачаево-Черкесская Республика | 115 | 3 | 1 | 17 | 1 | 1 | 0 | 1 | 0 |
| Республика Северная Осетия | 668 | 5 | 5 | 123 | 1 | 13 | 1 | 12 | 1 |
| Чеченская Республика | 1097 | 31 | 23 | 184 | 10 | 77 | 5 | 55 | 4 |
| Краснодарский край | 7496 | 75 | 68 | 1900 | 9 | 914 | 6 | 911 | 6 |
| Ставропольский край | 733 | 21 | 4 | 149 | 8 | 45 | 10 | 36 | 7 |
| Астраханская область | 357 | 5 | 1 | 42 | 1 | 28 | 1 | 12 | 1 |
| Волгоградская область | 6246 | 91 | 29 | 576 | 32 | 126 | 40 | 101 | 28 |
| Ростовская область | 4424 | 129 | 8 | 756 | 64 | 190 | 64 | 172 | 49 |

| | | | | | | | | | |
|------------------------------|---------------|------------|------------|-------------|-----------|-------------|-----------|-------------|----------|
| Приволжский ФО | 111784 | 744 | 501 | 7386 | 25 | 1127 | 10 | 739 | 7 |
| Республика Башкортостан | 7925 | 67 | 61 | 707 | 3 | 40 | 3 | 40 | 3 |
| Республика Марий Эл | 690 | 2 | 1 | 82 | 0 | 12 | 0 | 8 | 0 |
| Республика Мордовия | 670 | 4 | 2 | 45 | 1 | 6 | 1 | 6 | 1 |
| Республика Татарстан | 9632 | 35 | 14 | 719 | 3 | 53 | 1 | 53 | 1 |
| Удмуртская Республика | 3575 | 32 | 17 | 17 | 0 | 5 | 0 | 4 | 0 |
| Чувашская Республика | 882 | 3 | 1 | 112 | 0 | 32 | 0 | 17 | 0 |
| Пермский край | 9149 | 76 | 58 | 782 | 3 | 26 | 0 | 26 | 0 |
| Коми-Пермяцкий АО | 32 | 0 | 0 | 1 | 0 | 0 | 0 | 0 | 0 |
| Кировская область | 368 | 2 | 1 | 29 | 0 | 8 | 0 | 7 | 0 |
| Нижегородская область | 5551 | 45 | 20 | 117 | 1 | 16 | 0 | 16 | 0 |
| Оренбургская область | 18503 | 128 | 79 | 124 | 1 | 8 | 0 | 8 | 0 |
| Пензенская область | 1272 | 4 | 0 | 169 | 0 | 23 | 0 | 21 | 0 |
| Самарская область | 35575 | 189 | 109 | 2405 | 4 | 218 | 0 | 155 | 0 |
| Саратовская область | 8877 | 82 | 74 | 994 | 2 | 138 | 0 | 131 | 0 |
| Ульяновская область | 9083 | 75 | 64 | 1083 | 7 | 542 | 5 | 247 | 2 |
| Уральский ФО | 84567 | 852 | 650 | 5631 | 29 | 1024 | 8 | 1020 | 8 |
| Курганская область | 2184 | 6 | 1 | 10 | 0 | 0 | 0 | 0 | 0 |
| Свердловская область | 39397 | 550 | 441 | 3824 | 26 | 886 | 8 | 884 | 8 |
| Тюменская область | 9092 | 82 | 56 | 265 | 2 | 14 | 0 | 14 | 0 |
| Ханты-Мансийский АО | 12514 | 45 | 25 | 1374 | 1 | 101 | 0 | 101 | 0 |
| Ямало-Ненецкий АО | 1455 | 5 | 2 | 116 | 0 | 18 | 0 | 17 | 0 |
| Челябинская область | 19925 | 164 | 125 | 42 | 0 | 5 | 0 | 4 | 0 |
| Сибирский ФО | 68205 | 501 | 258 | 3021 | 31 | 568 | 11 | 349 | 9 |
| Республика Алтай | 130 | 0 | 0 | 7 | 0 | 2 | 0 | 2 | 0 |
| Республика Бурятия | 3313 | 51 | 36 | 562 | 7 | 235 | 2 | 157 | 2 |
| Республика Тыва | 33 | 1 | 0 | 2 | 0 | 2 | 0 | 2 | 0 |
| Республика Хакасия | 259 | 2 | 2 | 2 | 0 | 0 | 0 | 0 | 0 |
| Алтайский край | 7915 | 23 | 11 | 186 | 1 | 182 | 2 | 62 | 1 |
| Забайкальский край | 2358 | 9 | 4 | 24 | 1 | 7 | 0 | 3 | 0 |
| Агинский Бурятский АО | 6 | 0 | 0 | 0 | 0 | 0 | 0 | 0 | 0 |
| Красноярский край | 8966 | 45 | 21 | 91 | 0 | 3 | 0 | 3 | 0 |
| Таймырский АО | 53 | 0 | 0 | 1 | 0 | 0 | 0 | 0 | 0 |
| Эвенкийский АО | 4 | 0 | 0 | 0 | 0 | 0 | 0 | 0 | 0 |
| Иркутская область | 25683 | 256 | 116 | 1781 | 18 | 103 | 4 | 92 | 3 |
| Усть-Ордынский Бурятский АО | 352 | 1 | 0 | 5 | 0 | 0 | 0 | 0 | 0 |
| Кемеровская область | 12242 | 80 | 45 | 140 | 0 | 14 | 0 | 12 | 0 |
| Новосибирская область | 4478 | 22 | 15 | 53 | 4 | 11 | 3 | 8 | 3 |
| Омская область | 1362 | 1 | 1 | 59 | 0 | 2 | 0 | 2 | 0 |
| Томская область | 1051 | 10 | 7 | 108 | 0 | 7 | 0 | 6 | 0 |
| Дальневосточный ФО | 10599 | 94 | 74 | 1964 | 13 | 213 | 2 | 192 | 2 |
| Республика Саха (Якутия) | 641 | 3 | 1 | 42 | 0 | 12 | 0 | 12 | 0 |
| Камчатский край | 106 | 0 | 0 | 1 | 0 | 1 | 0 | 0 | 0 |
| Корякский АО | 4 | 1 | 0 | 2 | 1 | 1 | 1 | 1 | 1 |
| Приморский край | 7908 | 77 | 64 | 1833 | 11 | 169 | 0 | 153 | 0 |
| Хабаровский край | 1240 | 3 | 1 | 42 | 0 | 17 | 0 | 15 | 0 |
| Амурская область | 257 | 2 | 1 | 5 | 1 | 3 | 1 | 3 | 1 |
| Магаданская область | 105 | 2 | 2 | 5 | 0 | 2 | 0 | 1 | 0 |
| Сахалинская область | 242 | 6 | 5 | 33 | 0 | 7 | 0 | 7 | 0 |
| Еврейская автономная область | 55 | 0 | 0 | 1 | 0 | 1 | 0 | 0 | 0 |
| Чукотский АО | 41 | 0 | 0 | 0 | 0 | 0 | 0 | 0 | 0 |
| БОМЖ* | 6753 | 23 | 1 | 357 | 0 | 44 | 0 | 29 | 0 |

*- Лица без определенного места жительства

Распределение зарегистрированных случаев ВИЧ-инфекции на территориях России
на 31.12.2008 г., исключая детей с неустановленным диагнозом



Количество людей, живущих с ВИЧ/СПИД в РФ на 100 000 населения на 31.12.2008 г.,
исключая детей с неустановленным диагнозом

18



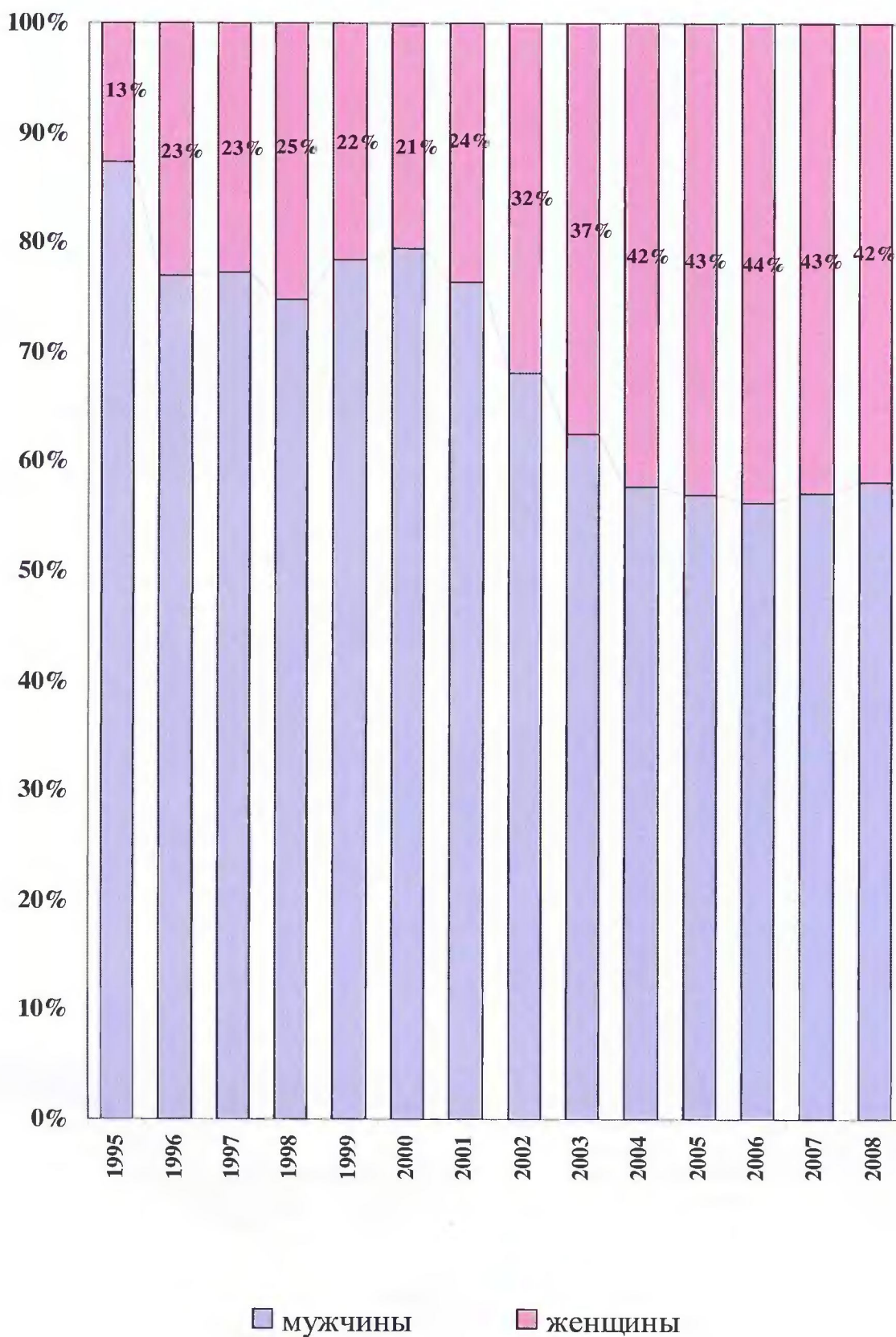
Распределение ВИЧ-инфицированных в России на 31.12.2008 г., зараженных при внутривенном употреблении наркотиков, по возрасту и полу на момент выявления

| Возраст (лет) | Живут инфицированные ВИЧ | | | Живут с диагнозом СПИД | | | Умерли инфицированные ВИЧ | | | Умерли с диагнозом СПИД | | | Всего | | |
|------------------|--------------------------|--------------|---------------|------------------------|-----------|------------|---------------------------|-------------|--------------|-------------------------|------------|-------------|---------------|--------------|---------------|
| | муж | жен | всего | муж | жен | всего | муж | жен | всего | муж | жен | всего | муж | жен | всего |
| <1 | 0 | 0 | 0 | 0 | 0 | 0 | 0 | 0 | 0 | 0 | 0 | 0 | 0 | 0 | 0 |
| 1 - 4 | 0 | 0 | 0 | 0 | 0 | 0 | 0 | 0 | 0 | 0 | 0 | 0 | 0 | 0 | 0 |
| 5 - 9 | 2 | 0 | 2 | 0 | 0 | 0 | 1 | 0 | 1 | 0 | 0 | 0 | 3 | 0 | 3 |
| 10 - 14 | 326 | 97 | 423 | 1 | 0 | 1 | 16 | 7 | 23 | 4 | 0 | 4 | 347 | 104 | 451 |
| Дети | 328 | 97 | 425 | 1 | 0 | 1 | 17 | 7 | 24 | 4 | 0 | 4 | 350 | 104 | 454 |
| 15 - 20 | 20563 | 7720 | 28283 | 48 | 13 | 61 | 1544 | 413 | 1957 | 254 | 68 | 322 | 22409 | 8214 | 30623 |
| 20 - 30 | 91816 | 24107 | 115923 | 295 | 59 | 354 | 8215 | 1527 | 9742 | 1216 | 295 | 1511 | 101542 | 25988 | 127530 |
| 30 - 40 | 26446 | 4862 | 31308 | 130 | 10 | 140 | 3270 | 577 | 3847 | 671 | 114 | 785 | 30517 | 5563 | 36080 |
| 40 - 50 | 4971 | 779 | 5750 | 26 | 6 | 32 | 1035 | 140 | 1175 | 189 | 22 | 211 | 6221 | 947 | 7168 |
| 50 - 60 | 717 | 125 | 842 | 4 | 2 | 6 | 147 | 28 | 175 | 25 | 2 | 27 | 893 | 157 | 1050 |
| 60-70 | 86 | 16 | 102 | 0 | 0 | 0 | 14 | 3 | 17 | 1 | 0 | 1 | 101 | 19 | 120 |
| > 70 | 13 | 4 | 17 | 0 | 0 | 0 | 0 | 2 | 2 | 0 | 0 | 0 | 13 | 6 | 19 |
| Взрослые | 144612 | 37613 | 182225 | 503 | 90 | 593 | 14225 | 2690 | 16915 | 2356 | 501 | 2857 | 161696 | 40894 | 202590 |
| Всего | 144940 | 37710 | 182650 | 504 | 90 | 594 | 14242 | 2697 | 16939 | 2360 | 501 | 2861 | 162046 | 40998 | 203044 |

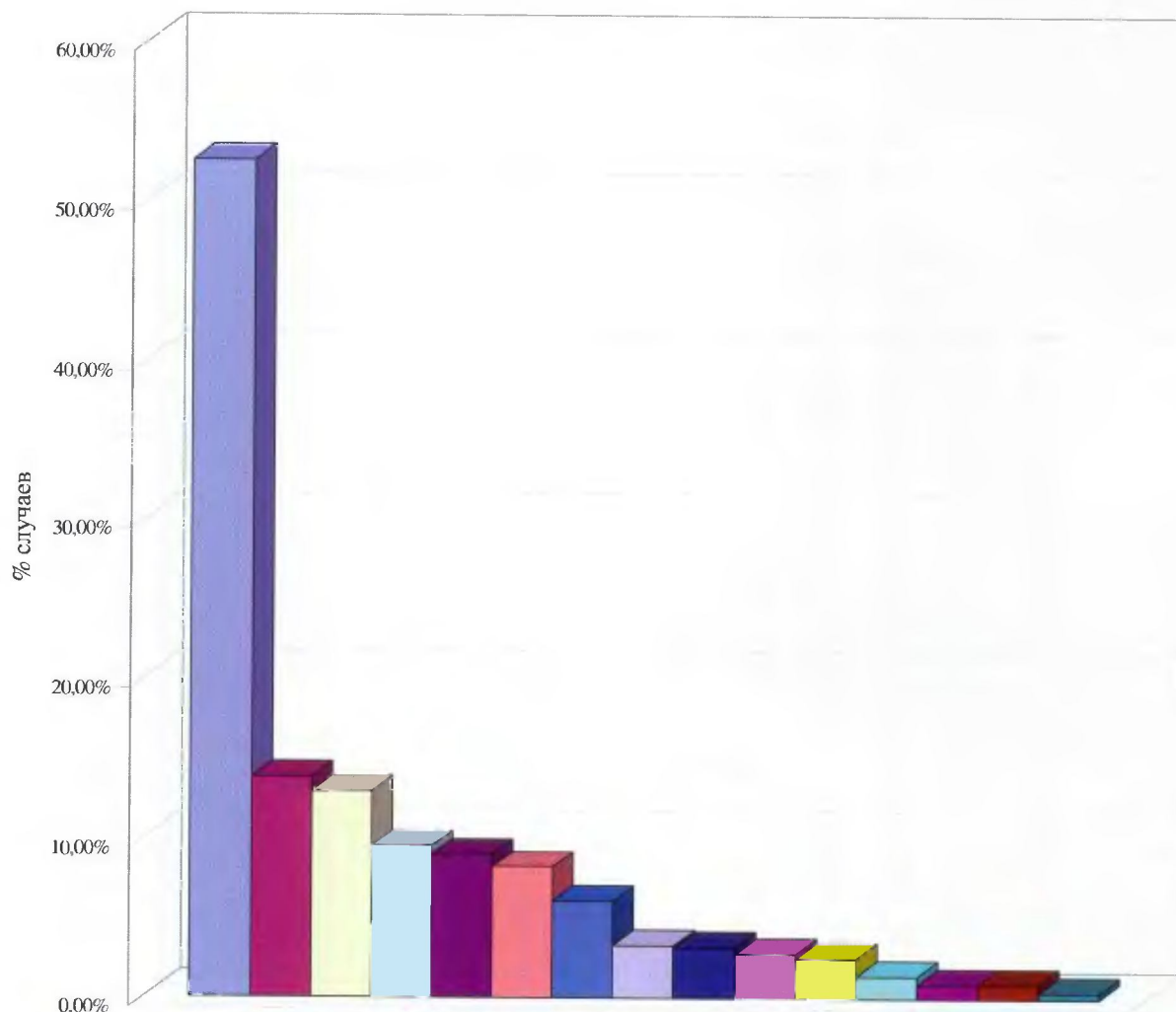
Распределение ВИЧ-инфицированных в России на 31.12.2008 г. по возрасту и полу на момент выявления, исключая детей с неустановленным диагнозом

| Возраст (лет) | Живут инфицированные ВИЧ | | | Живут с диагнозом СПИД | | | Умерли инфицированные ВИЧ | | | Умерли с диагнозом СПИД | | | Всего | | |
|------------------|--------------------------|---------------|---------------|------------------------|------------|-------------|---------------------------|-------------|--------------|-------------------------|-------------|-------------|---------------|---------------|---------------|
| | муж | жен | всего | муж | жен | всего | муж | жен | всего | муж | жен | всего | муж | жен | всего |
| <1 | 394 | 440 | 834 | 5 | 5 | 10 | 26 | 20 | 46 | 14 | 11 | 25 | 439 | 476 | 915 |
| 1 - 4 | 730 | 770 | 1500 | 25 | 28 | 53 | 24 | 23 | 47 | 65 | 42 | 107 | 844 | 863 | 1707 |
| 5 - 9 | 108 | 94 | 202 | 3 | 8 | 11 | 5 | 5 | 10 | 14 | 12 | 26 | 130 | 119 | 249 |
| 10 - 14 | 584 | 314 | 898 | 4 | 2 | 6 | 28 | 11 | 39 | 14 | 9 | 23 | 630 | 336 | 966 |
| Дети | 1816 | 1618 | 3434 | 37 | 43 | 80 | 83 | 59 | 142 | 107 | 74 | 181 | 2043 | 1794 | 3837 |
| 15 - 20 | 33812 | 23530 | 57342 | 66 | 26 | 92 | 2269 | 715 | 2984 | 334 | 140 | 474 | 36481 | 24411 | 60892 |
| 20 - 30 | 169173 | 91593 | 260766 | 453 | 152 | 605 | 12606 | 3099 | 15705 | 1825 | 620 | 2445 | 184057 | 95464 | 279521 |
| 30 - 40 | 60019 | 24143 | 84162 | 286 | 79 | 365 | 5765 | 1397 | 7162 | 1154 | 321 | 1475 | 67224 | 25940 | 93164 |
| 40 - 50 | 15123 | 6360 | 21483 | 90 | 32 | 122 | 2100 | 554 | 2654 | 419 | 116 | 535 | 17732 | 7062 | 24794 |
| 50 - 60 | 3746 | 2102 | 5848 | 32 | 7 | 39 | 499 | 198 | 697 | 104 | 42 | 146 | 4381 | 2349 | 6730 |
| 60 - 70 | 794 | 476 | 1270 | 3 | 2 | 5 | 108 | 55 | 163 | 16 | 1 | 17 | 921 | 534 | 1455 |
| > 70 | 243 | 264 | 507 | 0 | 0 | 0 | 40 | 36 | 76 | 6 | 3 | 9 | 289 | 303 | 592 |
| Взрослые | 282910 | 148468 | 431378 | 930 | 298 | 1228 | 23387 | 6054 | 29441 | 3858 | 1243 | 5101 | 311085 | 156063 | 467148 |
| Всего | 284726 | 150086 | 434812 | 967 | 341 | 1308 | 23470 | 6113 | 29583 | 3965 | 1317 | 5282 | 313128 | 157857 | 470985 |

**Распределение ВИЧ-инфицированных в России с 1995 по 2008 гг.
по полу и годам выявления**



Распределение ВИЧ-инфицированных с установленным диагнозом СПИД по наиболее распространенным индикаторным заболеваниям на 31.12.2008 г.



- Туберкулез легких
- Туберкулез внелегочный
- Синдром истощения, обусловленный воздействием ВИЧ
- Энцефалопатия, обусловленная воздействием ВИЧ
- Кандидоз пищевода
- Пневмоцистная пневмония
- Кандидоз трахеи, бронхов и легких
- Другие микобактериозы или недифференцированные микобактериозы, диссеминированные или внелегочные
- Цитомегаловирусная инфекция (с поражением других органов, кроме печени, селезенки, лимфузлов)
- Пневмонии возвратные (2 раза и более в течение 12 мес)
- Саркома Капоши
- Простой герпес: хронические язвы, сохраняющиеся более 1 мес, или бронхит, пневмония, эзофагит
- Микобактериозы, вызванные *M.Kansasii*, *M.avium*, диссеминированные и внелегочные
- Токсоплазмоз мозга
- Лимфома мозга первичная

ВИЧ-инфекция в Российской Федерации в 2008 г.

В данном информационном бюллетене обобщены данные об обследованиях на ВИЧ-инфекцию в Российской Федерации и выявленных ВИЧ-положительных лицах, сообщенные территориальными медицинскими учреждениями страны в Федеральный научно-методический центр по профилактике и борьбе со СПИДом Федеральной службы по надзору в сфере защиты прав потребителей и благополучия человека (формы медицинской отчетно-учетной документации №4, №266 у-88).

Данные об обследовании населения на антитела к ВИЧ и выявленных случаях ВИЧ-инфекции среди взрослого населения являются достаточно полными. Информация получена из территориальных центров по профилактике и борьбе со СПИДом. Данные по г. Москве, Сахалинской, Амурской, Липецкой областям и Республике Адыгея предоставлены Управлениями Федеральной службы по надзору в сфере защиты прав потребителей и благополучия человека.

Данные о летальных исходах у ВИЧ-положительных россиян, направляются в Федеральный центр СПИД по форме внеочередных донесений согласно приказа №376 Минздравсоцразвития от 31 мая 2005 г., являются неполными. Не предоставляют своевременно информацию о летальных исходах: г. Москва, Оренбургская, Челябинская, Самарская, Кемеровская области, г. Санкт-Петербург, Иркутская, Ленинградская, Тюменская области, Республика Татарстан и Красноярский край.

Данные об основном факторе риска заражения предоставлялись на основании методических рекомендаций № 5962-РХ «Организация работ по сбору информации о случаях ВИЧ-инфекции и СПИДа», утвержденных Минздравсоцразвития Российской Федерации 06.08.2007 г. Данные о причинах заражения ВИЧ-положительных не предоставляются своевременно в Федеральный центр СПИД некоторыми регионами страны, в отдельных регионах страны эпидемиологические расследования проводятся в недостаточных объемах.

Данные о детях рожденных от ВИЧ-положительных матерей предоставлялись в виде оперативного донесения №266 у-88 и согласно методических рекомендаций № 5962-РХ «Организация работ по сбору информации о случаях ВИЧ-инфекции и СПИДа», утвержденных Минздравсоцразвития Российской Федерации 06.08.2007 г. Данные о детях рожденных от ВИЧ-положительных матерей не были предоставлены своевременно следующими регионами: Свердловская обл., Оренбургская обл., Иркутская обл., Кемеровская обл., Калининградская обл., Ростовская обл., Республика Татарстан, г. Санкт-Петербург.

Количество людей, живущих с ВИЧ

Общее число зарегистрированных россиян, инфицированных ВИЧ, составило к 31 декабря 2008 г. **470 985** человек. Кумулятивное количество ВИЧ-положительных лиц на территории Российской Федерации за весь период наблюдения составило **504 537**, включая положительные результаты у иностранных граждан и у детей с неустановленным диагнозом, рожденных от ВИЧ-положительных матерей.

В течение 2008 г. было сообщено о 54 046 новых случаях ВИЧ-инфекции, что на 20,6% больше, чем предыдущем году (в 2007 г. было зарегистрировано 44 800, в 2006 г. – 39 688 новых случаев). Тенденция роста числа новых случаев отмечалась в 2008 г. во всех регионах, однако наиболее существенное увеличение темпов роста заболеваемости было отмечено в Омской, Кемеровской, Астраханской, Новосибирской, Томской областях, Красноярском, Забайкальском, Алтайском и Пермском краях.

В России ВИЧ-инфекция чаще поражает молодое население. У 73 % россиян впервые ВИЧ-инфекция была выявлена в возрасте до 30 лет.

К концу 2008 г. в России было зарегистрировано более 157 тысяч инфицированных ВИЧ женщин (33,5% всех зарегистрированных случаев ВИЧ-инфекции).

К 2008 г. в Федеральный центр по профилактике и борьбе со СПИДом было сообщено о 34 865 смертях ВИЧ-положительных лиц за весь период наблюдения. Учитывая, что данные о

случаях смерти ВИЧ-инфицированных россиян присланы не из всех регионов, очевидным является более существенное увеличение смертности.

Отмечено также и увеличение числа случаев СПИДа и смертей от СПИДа в стране, при этом наиболее распространенным СПИД индикаторным заболеванием на 2008 г. являлся туберкулез.

Таким образом, в России отмечался как рост числа новых случаев заражения, так и увеличение числа случаев смерти ВИЧ-позитивных лиц.

Пораженность населения ВИЧ

Число россиян, живущих с ВИЧ/СПИД в России, к концу 2008 г. достигло 436 113. На 31.12.2008 г люди, живущие с установленным диагнозом ВИЧ, составили 0,3% всего населения России. Среди населения страны в возрасте 15-49 лет они составляли 0,6%. Регионами с наиболее высокой пораженностью ВИЧ-инфекцией среди населения являются: Самарская область (1045,5 инфицированных ВИЧ на 100 тыс. населения), Иркутская область (953,2), Ленинградская область (895,1), Оренбургская область (867,3), г. Санкт-Петербург (831,8), Свердловская область (809,3), Ханты-Мансийский автономный округ – Югра (740,1), Ульяновская область (609,7), Челябинская область (566,3).

По итогам 2008 г. пораженность населения России ВИЧ-инфекцией выросла на 14 % по сравнению с аналогичным показателем 2007 года.

По данным Минздравсоцразвития РФ среди обследованных в 2007 г. беременных женщин было 0,46% инфицированных ВИЧ. В 2007 г. в 4 регионах страны среди беременных женщин было зарегистрировано более 1% инфицированных ВИЧ: в Самарской (1,8%), Иркутской (1,2%), Свердловской (1,2%), Тюменской (1,2%).

В 2008 г. отмечено увеличение частоты выявления случаев ВИЧ-инфекции среди всех контингентов, обследованных на антитела к ВИЧ российских граждан. В 2008 г. произошло увеличение частоты выявления новых случаев ВИЧ-инфекции до 3% в группе обследованных потребителей наркотиков по сравнению с 2% в 2007 г. Частота обнаружения новых случаев ВИЧ-инфекции среди беременных также возросла в 2008 г. В группе мужчин, имеющих секс с мужчинами, количество новых выявленных случаев ВИЧ-инфекции удваивалось ежегодно в 2007 и 2008 гг. Количество протестированных на ВИЧ заключенных снизилось в 2008 г., но количество инфицированных ВИЧ в данной группе росло. Возрастала частота обнаружения в 2008 г. новых случаев ВИЧ-инфекции среди больных ИППП, доноров, медицинских работников, а также среди обследованных по клиническим показаниям и по коду прочие.

Основные факторы риска заражения ВИЧ

Среди лиц, впервые выявленных в 2008 г., имели риск заразиться ВИЧ при употреблении наркотиков – 62,7% ВИЧ-позитивных (в 2007 г. – 63,0%, в 2006 г. – 64,4%), а при гетеросексуальных контактах 35,1% (в 2007 г. – 34,4%, в 2006 г. – 32,3%).

При этом женщины в 2008 г. чаще сообщали только о риске заражения ВИЧ при гетеросексуальных контактах (62,4% новых случаев ВИЧ-инфекции среди женщин), а мужчины чаще сообщали и о внутривенном введении наркотиков (78,4% от всего числа мужчин). Возросло в 2008 г. также число ВИЧ-позитивных мужчин, заражение которых было связано с половыми контактами с мужчинами.

Следовательно, в России наряду с непрекращающимся ростом передачи ВИЧ при потреблении наркотиков отмечалась интенсификация передачи инфекции при половых контактах.

Общая оценка ситуации

Рост числа инфицированных ВИЧ россиян и пораженности населения ВИЧ-инфекцией на фоне отсутствия стабилизации передачи ВИЧ-инфекции свидетельствуют о недостаточной эффективности профилактических и противоэпидемических мероприятий.